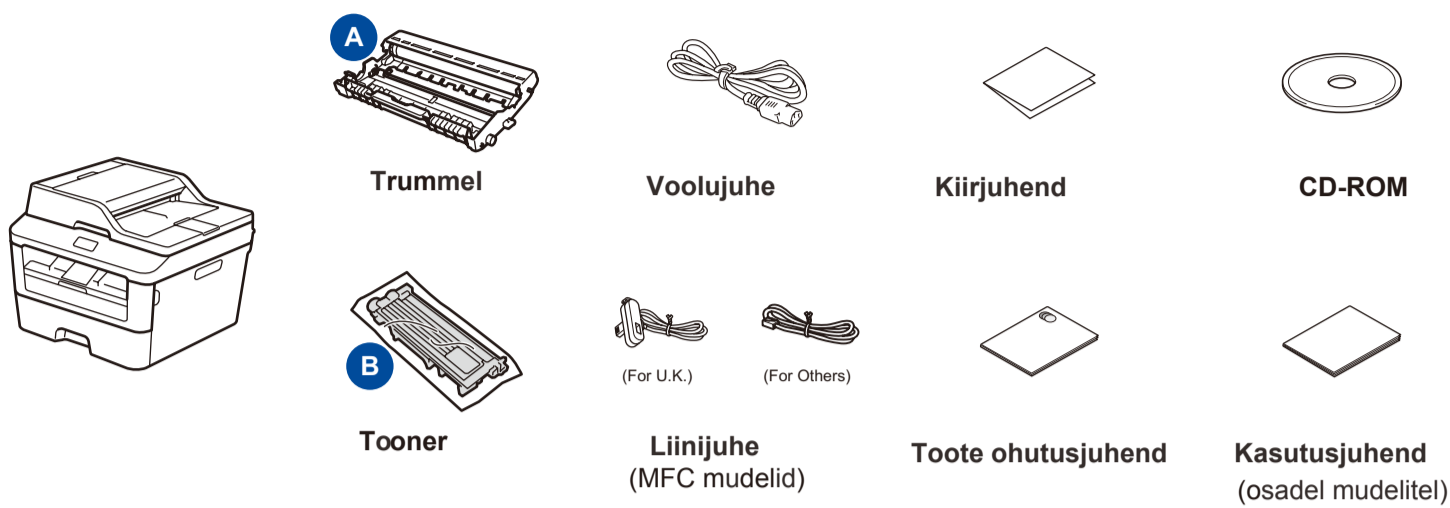




Paki masin lahti ja kontrolli komponente



Loe esmalt toote ohutusjuhendit ja seejärel lühijuhendit printeri seadistamiseks.

MÄRKUS:

- Kõik komponendid on paigutatud printeri kasti ning voolujuhe võib olla erinev maade lõikes.
- Kasutusjuhendid on kasutatud mudeli MFC-L2700DW pilte.
- Eraldi tuleb osta ühenduskaabel sõltuvalt kasutatavast ühenduse tüübist.

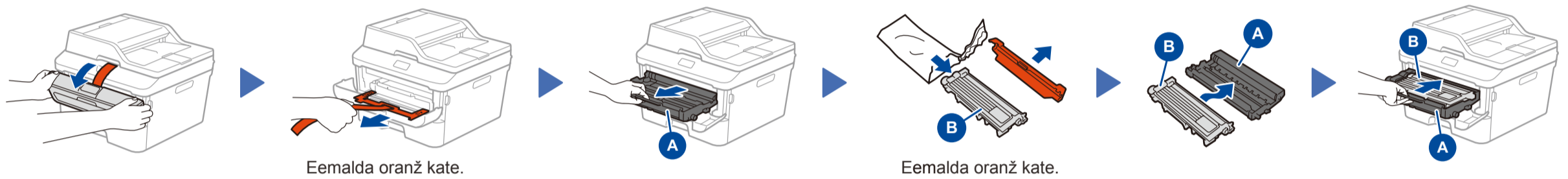
USB kaabel

Meie soovitame kasutada kaablit USB 2.0 (Type A/B) pikkusega kuni 2 meetrit

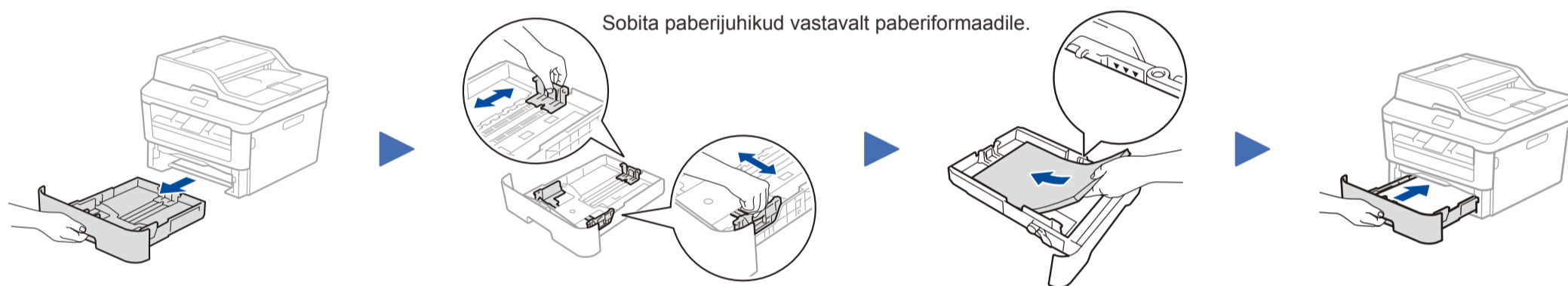
Võrgukaabel

Soovitame kasutada 5 (või uuem) kategooria 10BASE-T või 100BASE-TX Fast Ethernet Network jaoks mõeldud võrgukaablit.

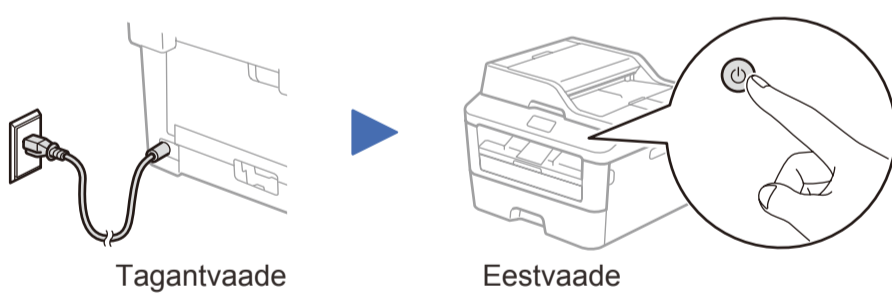
1 Eemalda pakkematerjalid ning paigalda tooner



2 Laadi paber paberikassetti



3 Ühenda voolujuhe ja lülita seade sisse.



4 Vali maa/töökeel (algseadistule ainult)

Pärast seadme sisselülitamist saad vajadusel maa ja töökeele valida (sõltub mudelist). Järgi ekraanile kuvatavaid juhiseid.

5 Vali töökeel (vajadusel) (Ainult osadel mudelitel)

1. (DCP mudelid)
 - a. Vajuta **Menu**.
 - b. Vajuta **▲** või **▼** et kuvataks **GeneralSetup**, ja vajuta **OK**.
 - c. Vajuta **▲** või **▼** et kuvataks **LocalLanguage**, ja vajuta **OK**.
 (MFC mudelid) Vajuta **Menu, 0, 0**.
2. Vajuta **▲** või **▼** et valida sobiv töökeel ja vajuta **OK**.
3. Vajuta **Stop/Exit**.

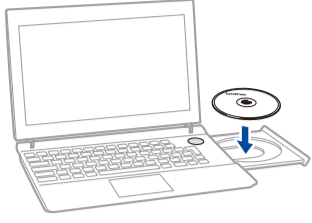
6 Ühenda seade arvutiga/ mobiilse seadmega

- Windows® PC millel on CD-ROM, mine punkti **6A**
- Windows® PC millel puudub CD-ROM, mine punkti **6B**
- Macintosh, mine punkti **6B**
- Mobiilse seadme omanikud WPS/AOSS™ toega ruuteriga, mine punkti **6C**



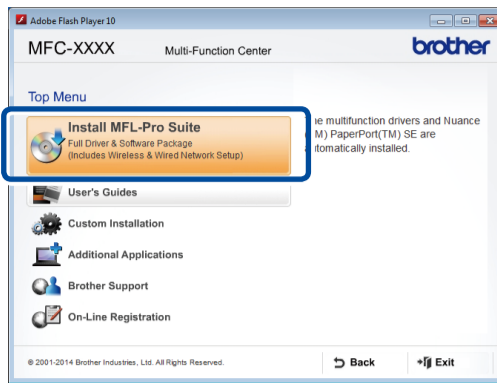


Seadistamine kasutades CD-ROM'i (Windows®)



MÄRKUS:

Kui Brother'i aken ei kuvata automaatselt mine **Computer (My Computer)**.
(Windows® 8: vajuta (File Explorer) ikoonile töölaual ning siis mine **Computer**.)
Topeltklõps CD-ROM ikoonile ja siis topeltklõps **start.exe**.



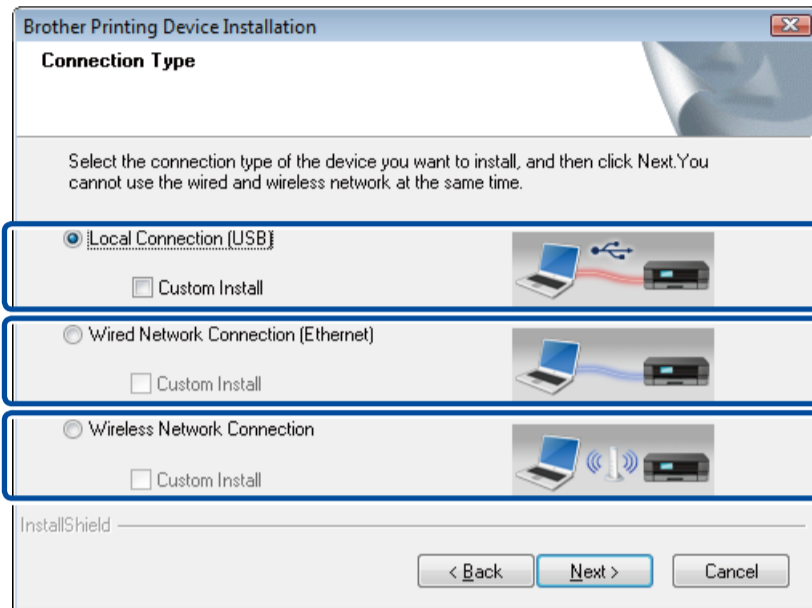
Järgi ekraanile kuvatavaid juhiseid et jätkata seadistamist kuni ekraanile kuvatakse kas **Connect the machine** või **Connection Type**.

■ **Ühenda seade:** Käitu vastavalt ekraanile kuvatavatele juhistele.

Valmis

■ **Ühenduse tüüp:**

Vali ühenduse tüüp



USB ühenduse jaoks

Kaabliga võrguühenduse jaoks ühenda esmalt võrgukaabel.

WiFi ühenduse jaoks

Soovitame ajutiselt kasutada USB kaablit juhtmevaba (WiFi) seadistamiseks.

Järgi ekraanile kuvatavaid juhiseid seadistamise jätkamiseks.

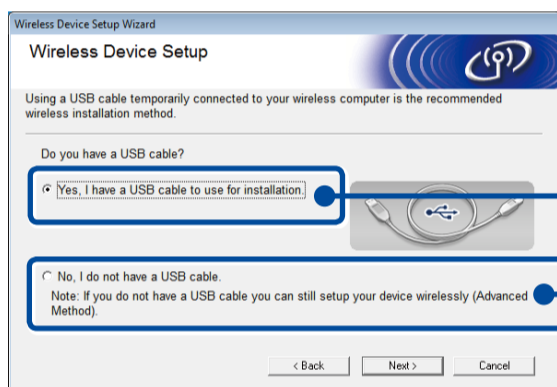
Valmis

MÄRKUS:

Kui ühendus ebaõnnestub, korda selle punkti toiminguid.



Juhtmevaba (WiFi) võrku ühendamine



[Soovitav]

Vali see võimalus ajutiselt USB kaabli kasutamiseks.

Vali see võimalus, kui ei ole USB kaablit.

Järgi ekraanile kuvatavaid juhiseid seadistamise jätkamiseks.

Valmis

MÄRKUS:

Kui ühendus ebaõnnestub, korda selle punkti toiminguid.



Seadistamine ilma CD-Rom'ita

(Windows® ilma ROM'ita või Macintosh)

Laadi alla tarkvarapakett keskkonnast Brother Solutions Center.

(Windows®) solutions.brother.com/windows

(Macintosh) solutions.brother.com/mac

Kui oled tarkvarapaketi alla laadinud järgi ekraanile kuvatavaid juhiseid kuni kuvatakse **Connection Type**. Pöördu punkti **6A**

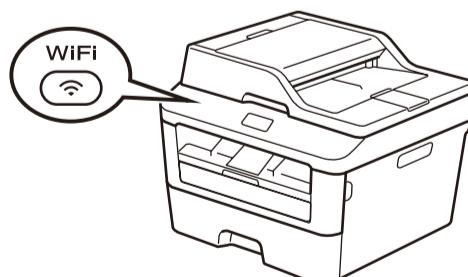


Ühenupele vajutusega juhtmevaba võrgu seadistamine mobiilsetele seadmetele (Wifi mudel)

-Kui WiFi ruuter toetab automaatset ühe nupule vajutusega (WPS/AOSS™), saad seadistada ilma arvutiita.



Vajuta WPS või AOSS™ nuppu oma WiFi ruuteril.



Vajuta **WiFi** nuppu oma printeril.

Juhtmevaba võrgu seadistus on valmis.

MÄRKUS:

Enne mobiilse seadme kasutamist laadi alla rakendus "Brother iPrint&Scan."



Printimine ja skaneerimine kasutades mobiilset seadet

Laadi alla rakendus "Brother iPrint&Scan" et saaksid printerit kasutada mobiilsest seadmest printimiseks.



solutions.brother.com/ips